

LA SANTÉ

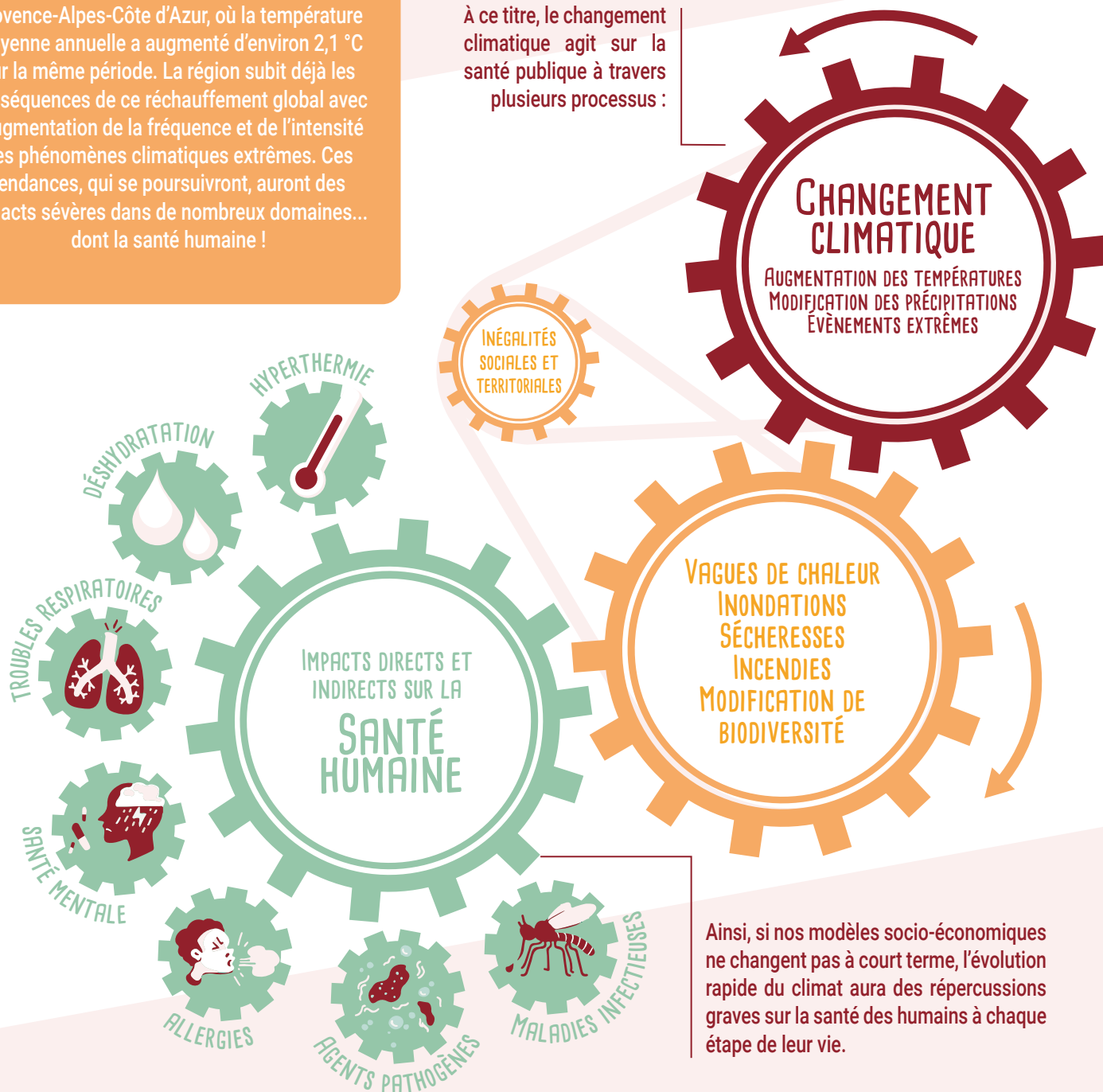
FACE AU CHANGEMENT CLIMATIQUE

CONTEXTE GLOBAL

Le changement climatique est une réalité mondiale : +1,1 °C depuis 1880. Mais cette évolution est encore plus rapide en région Provence-Alpes-Côte d'Azur, où la température moyenne annuelle a augmenté d'environ 2,1 °C sur la même période. La région subit déjà les conséquences de ce réchauffement global avec l'augmentation de la fréquence et de l'intensité des phénomènes climatiques extrêmes. Ces tendances, qui se poursuivront, auront des impacts sévères dans de nombreux domaines... dont la santé humaine !

L'ÉTAT DE SANTÉ D'UN INDIVIDU OU D'UNE POPULATION DÉPEND D'UN ENSEMBLE DE DÉTERMINANTS INDIVIDUELS ET ENVIRONNEMENTAUX.

À ce titre, le changement climatique agit sur la santé publique à travers plusieurs processus :



Ainsi, si nos modèles socio-économiques ne changent pas à court terme, l'évolution rapide du climat aura des répercussions graves sur la santé des humains à chaque étape de leur vie.

L'ÉVOLUTION DU CLIMAT A D'ORES ET DÉJÀ DES IMPACTS SUR NOTRE SANTÉ EN RÉGION PROVENCE-ALPES-CÔTE-D'AZUR. QUELS SONT-ILS EXACTEMENT ET DE QUELS LEVIERS DISPOSONS-NOUS POUR LES COMBATTRE ?

2 TYPES DE RISQUES POUR LA SANTÉ PUBLIQUE

DÉGRADATION DU SYSTÈME DE SOINS

Saturation face à l'augmentation de la prise en charge, fragilisation des infrastructures et des réseaux par les phénomènes extrêmes, etc.

DÉGRADATION DE LA SANTÉ

Par effets directs ou indirects détaillés ci-contre.

SANTÉ MENTALE

Toutes les catastrophes peuvent avoir des répercussions sur la santé mentale, que ce soit par le biais des traumatismes psychiques subis par les personnes exposées, ou par les perturbations sociales et économiques engendrées.



AGENTS PATHOGÈNES

Ostreopsis ovata, une microalgue tropicale toxique introduite par le trafic maritime, prolifère en Méditerranée en période de forte chaleur et à faible profondeur.



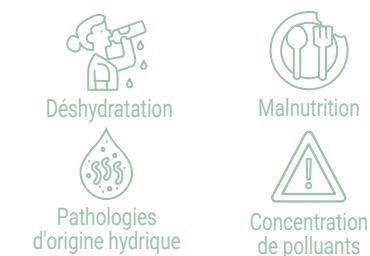
VAGUES DE CHALEUR ET CANICULES

Les vagues de chaleur deviennent de plus en plus fréquentes, longues et intenses en raison de l'augmentation des températures, impactant en premier lieu les plus vulnérables : les enfants, les personnes âgées, les plus précaires et les travailleurs en extérieur. En zone urbaine, les effets de ces températures sur la santé sont exacerbés par le phénomène d'îlot de chaleur urbain (ICU).



RESSOURCE EN EAU

Sur le long terme, les conséquences de l'augmentation des températures, des sécheresses, des pluies intenses, des intrusions salines et des prélèvements excessifs pourraient entraîner des périodes de tension quant à l'accès à l'eau potable (en qualité et quantité), ainsi que pour les cultures et l'élevage. Ces tensions s'avèreraient dangereuses pour la sécurité alimentaire.



MALADIES INFECTIEUSES ÉMERGENTES

La hausse des températures influence les vecteurs de maladies, en favorisant leur développement, l'extension de leurs aires de distribution et l'accélération du développement des agents pathogènes.



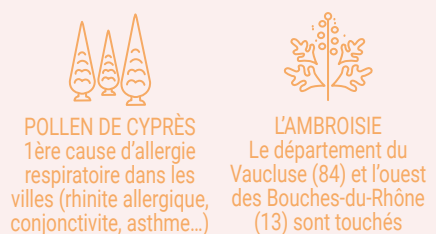
POLLUTION DE L'AIR

C'est la première cause de mortalité environnementale dans notre région : le climat méditerranéen à la fois chaud, sec et très ensoleillé renforce les pics de pollution, mais surtout la pollution chronique (particules en suspension, dioxyde d'azote, ozone, pesticides, composés organiques volatils, etc.).



ALLERGIES

L'augmentation de la température et de la teneur en CO₂ atmosphérique participe à l'allongement de la durée de la saison pollinique et à l'augmentation de la quantité de pollens. Sous l'effet combiné de la pollution de l'air, l'allergénicité s'accroît par modification des pollens. Aujourd'hui, 25 % des enfants et 20% des adultes sont touchés par l'allergie au pollen dans le Midi méditerranéen.



LEVIERS ESSENTIELS

POUR PRÉVENIR CES RISQUES

RÉDUIRE LES INÉGALITÉS sociales et territoriales en luttant contre la pauvreté et en ciblant les populations les plus vulnérables et précaires pour préserver leur santé.

PENSER LA VILLE DE DEMAIN en anticipant les effets sur la santé (sédentarité, densification, climat). Promouvoir un urbanisme plus sain (végétation, points d'eau courante, transports collectifs à grande échelle, mobilité active) qui facilite la gestion du cycle de l'eau (désimperméabilisation, moins de pollution et d'inondations) et l'économie circulaire des déchets.

DÉVELOPPER DES STRATÉGIES DE PRÉVENTION et de protection de la population (comme le plan national canicule), renforcer les systèmes de surveillance, de prévention et d'alerte, et leur appropriation par les habitants.

PROMOUVOIR UNE AGRICULTURE LOCALE, biologique et si possible agroécologique (aliments plus nutritifs, pratiques en faveur de la biodiversité, gestion du risque inondation, lutte contre la pollution des eaux, bien-être des agriculteurs).

INNOVER en mobilisant les bons outils d'aide à la décision (évaluation d'impact et diagnostic territorial de santé), encourager la collaboration entre le secteur de la santé, les porteurs de politiques publiques et leurs bénéficiaires (concertation, ateliers participatifs).

BILAN CARBONE DU SECTEUR DE LA SANTÉ

Le secteur de la santé représente 8 % des émissions de gaz à effet de serre en France. Il est donc fondamental que les établissements tertiaires liés à la santé évaluent l'impact de leurs activités pour les atténuer. Parmi les mesures possibles :

- la relocalisation et la décarbonation des processus de fabrication et de distribution des molécules essentielles ;
- la diminution du recours aux médicaments en agissant sur la prévention ;
- la diminution ou la réutilisation des dispositifs médicaux si possible (gants, compresses, scalpels, blouses) ;
- ou encore le développement de la télémédecine.

ZOOM SUR

2022, L'ANNÉE RECORD

L'année 2022 est la plus chaude et sèche jamais enregistrée en France et dans la région PACA : +3,3 °C pour les températures maximales (le record de 2019 était de +1,9 °C de moyenne, avec 44,6 °C enregistrés à Saint-Chamas, Bouches-du-Rhône)

3 ÉPISODES DE CANICULES départements en vigilance rouge, sécheresse, feux de forêts, orages, et canicule

2 816 DÉCÈS EN EXCÈS en France dont une surmortalité de 19 % en région PACA

60 NUITS TROPICALES enregistrées consécutivement à Nice (> 20°C), un nouveau record

40 COMMUNES SOUS TENSION inédite sur les usages de l'eau après un fort épisode de sécheresse, notamment dans les Alpes-de-Haute-Provence. Elles ont mis en œuvre des solutions de secours pour alimenter les usagers : distribution d'eau embouteillée, déplacement des prises d'eau, camions citernes, interconnexion...

LA TEMPÊTE ALEX

Le 2 octobre 2020, les vallées de la Vésubie, de la Roya, de la Tinée et de l'Estéron ont fait face à des précipitations records. Ces pluies diluviennes ont engendré des crues éclair et un très lourd bilan humain et matériel. Depuis 1960, l'intensité de ces événements a augmenté d'environ 20 % et leur fréquence a doublé. Cette tendance devrait se poursuivre dans les années à venir.



EFFETS INDIRECTS LIÉS À LA MODIFICATION DE LA BIODIVERSITÉ

LES CO-BÉNÉFICES D'UNE ACTION RÉGIONALE CIBLÉE

En pratique, la santé est très peu présente dans les projets d'adaptation et d'atténuation du changement climatique. Pourtant, répondre au défi climatique pour préserver notre santé nécessite une mobilisation mondiale inédite pour réduire nos émissions de gaz à effet de serre : des politiques ambitieuses, un système économique innovant, et une recherche continue. Mais plusieurs actions peuvent déjà être prioritaires à l'échelle locale de nos territoires.

LES ACTIONS CIBLÉES SUR LA SANTÉ ET LE CLIMAT SONT COMPLÉMENTAIRES ET APPORTENT DE NOMBREUX CO-BÉNÉFICES



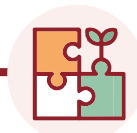
AMÉNAGEMENT MOBILITÉ DOUCE ET ACTIVE

Les politiques d'aménagement urbain qui promeuvent la marche ou le vélo permettent de lutter contre la sédentarisation, mais aussi de réduire la pollution de l'air et l'artificialisation : un bénéfice pour l'atténuation du changement climatique, mais également pour la santé publique.



ALIMENTATION LOCALE ET BIOLOGIQUE

Adopter un régime local et biologique, c'est à la fois favoriser une agriculture de proximité plus riche en nutriments essentiels et moins polluante (agroécologie), adapter nos territoires face aux risques, favoriser le bien-être... donc garantir notre santé !



SOLUTIONS D'ADAPTATION FONDÉES SUR LA NATURE

Elles utilisent les écosystèmes naturels pour résoudre divers défis environnementaux tels que la réduction de la concentration en gaz à effet de serre et l'adaptation au changement climatique, mais aussi l'amélioration de la qualité de l'air, de l'eau, de la biodiversité, et de la santé humaine. Par exemple, développer la nature en ville et la renaturation des cours et zones humides apporte de nombreux co-bénéfices.

L'initiative du GREC-SUD part du principe qu'il est essentiel d'informer et d'accompagner les acteurs de la région Sud afin de mettre en place des actions ambitieuses d'adaptation au changement climatique et d'atténuation des gaz à effet de serre (GES). Sa volonté est de participer activement au mouvement planétaire qui vise à limiter le changement climatique et ses impacts.

Les cahiers du GREC-SUD offrent un panorama des enjeux liés au changement climatique de la région selon différentes thématiques : la biodiversité, la ville, la santé, etc. La présente fiche en est une synthèse.



Pus d'infos sur :
<http://www.grec-sud.fr>